

Vinnuskýrslur Þjóðminjasafns 2006

# 5

## Viðgerðir á Nesstofu 2006

Guðmundur Ólafsson, Gunnar Bjarnason,  
Nathalie Jacqueminet



Reykjavík 2006

© Guðmundur Ólafsson, Gunnar Bjarnason, Nathalie Jacqueminet/Þjóðminjasafn.

*Mynd á forsiðu: Nýjar skástífur á framlofti að austaverðu í herbergi 204  
(GOL2006-13-25).*

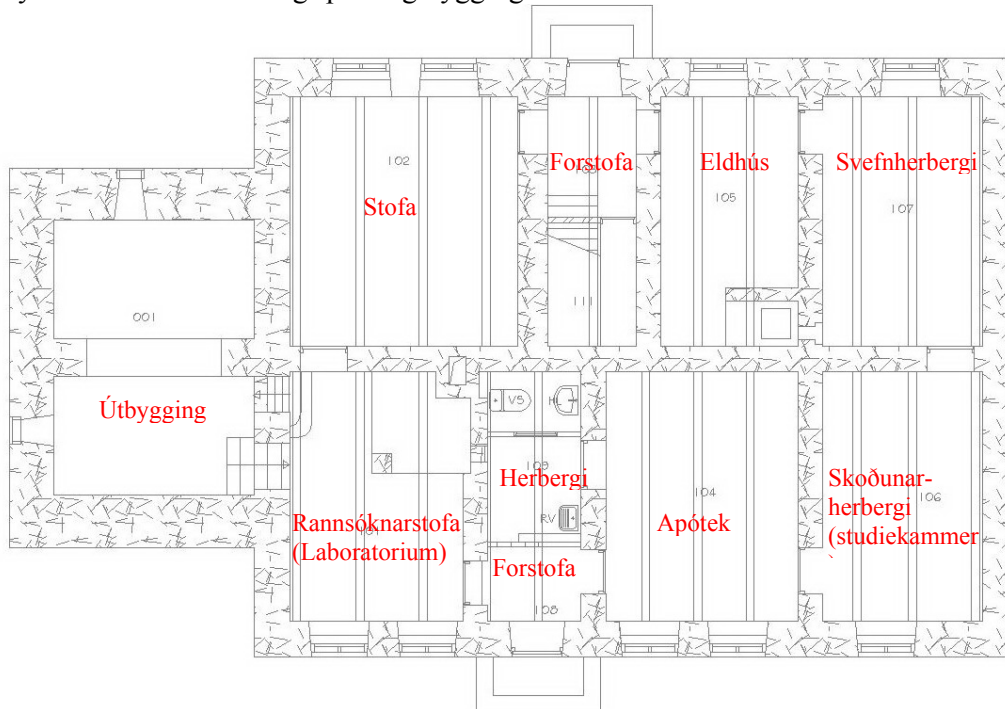
# Viðgerðir á Nesstofu 2006

## Aðdragandi

Í kjölfar mikilla viðgerða á Nesstofu árið 2006 var ákveðið að taka saman yfirlit yfir helstu viðgerðir iðnaðarmanna sem gerðar hafa verið á árinu.

Þann 18. desember fór Guðmundur Ólafsson, fornleifafræðingur út í Nesstofu að beiðni Nathalie Jacqueminet forvarðar, til þess að skrá niður upplýsingar um helstu viðgerðir sem fram hafa farið á ýmsum byggingarhlutum Nesstofu á árinu 2006. Skráði Guðmundur upplýsingarnar að mestu eftir frásögn Gunnars Bjarnasonar smíðs, sem annast hefur viðgerðir á staðnum. Guðmundur myndaði einnig umrædda byggingarhluta. Rétt er að benda á að í þessari skýrslu er ekkert fjallað um starf forvarða í Nesstofu, sem farið hefur fram samhliða viðgerðum og sem leitt hafa margt nýtt í ljós varðandi byggingarsögu hússins.

Gengið var úr einu herbergi í annað og markverðustu viðgerðir og ýmsar athugasemdir skráðar niður á hverjum stað. Byrjað var í svefnherbergi í suðausturhorni hússins, farið rangsælis á neðri hæð og síðan farið á efri hæðina. Að því loknu frumskráðu Guðmundur og Nathalie 34 lausa byggingarhluta og gripi úr Nesstofu á sérstök eyðublöð. Þessir hlutir verða teknir til skráningar og varðveislu í Þjóðminjasafni Íslands. Nathalie tók einnig myndir af öllum lausum gripum og byggingarhlutum.



Mynd 1. Flatarteikning sem sýnir herbergjaskipan í Nesstofu, neðri hæð. (Teikn. Þorsteinn Gunnarsson).

Herbergjaskipan Nesstofu er þannig að á neðri hæð eru fjögur herbergi í húsinu austanverðu: Svefnherbergi, eldhús, forstofa og stofa.

Að vestanverðu er: Rannsóknarstofa (laboratorium) nyrst, forstofa, herbergi, apótek og skoðunarherbergi (studiekammer) syðst. Engar viðgerðir eða breytingar voru gerðar í vesturhlutanum að þessu sinni.

Hér á eftir fer lýsing á viðgerðum í hverju herbergi og öðrum athugasemdum sem skrásettar voru á staðnum:

## Svefnherbergi

Í svefnherberginu var ekkert upprunalegt. Þar var mesta vandamálið að finna nákvæma staðsetningu og mál á dyrakarmi inn í skoðunarherbergið í vesturhluta hússins. Dyrakarmar voru smíðaðir að fyrirmynd og í sömu stærð og leifar tveggja dyrakarma sem fundust í Nesstofu, og eru líklega upprunalegir. Múrað var upp umhverfis dyrakarminn.

Veggur milli svefnherbergis og eldhúss er nýr, hlaðinn úr steinum. Fyrir var plötuklæddur veggur á trégrind. Að sögn Gunnars mundi Ólöf, fyrrverandi ábúandi í Nesstofu, eftir því þegar gamli veggurinn hafði verið rifin og steinarnir látnir falla niður í kjallara sem var undir eldhúsinu, áður en plötuveggurinn var settur upp.

Nú voru steinarnir fjarlægðir úr kjallaranum og notaðir aftur í viðgerðir á veggjahleðslum í húsinu. Járnbentar undirstöður voru steiptar upp að gömlu undirstöðunum og alveg ný undirstaða sett undir eldhús-/forstofuvegg. Kjallarinn/gryfjan var síðan fyllt upp með sandi.



*Mynd 2. Dyrakarmur í vegg milli svefnherbergis og skoðunarherbergis (GÓL2006-13-1).*

## Eldhús

Dyrakarmar milli eldhúss og svefnherbergis og eldhúss og forstofu voru hafðir mjórri en dyrakarmarnir voru upprunalega. Það kom líklega til vegna þess að hlaðið var of þröngt í hurðaropið, e.t.v. til þess að halda samræmi við nyrsta hurðaropið, sem hafði sigið saman vegna sprungu í vegg.



*Mynd 3. Múrsteinar í gólfi undir eldstæði (GÓL2006-13-8).*

Í eldhúsinu voru leifar af múrsteinum í gólfi, innst undir eldstæðinu. Í veggjunum þar í horninu eru sýnileg för eftir pípur í þrjá bíleggjaraofna sem legið hafa inn í svefnherbergið, skoðunarherbergið og apótekið.



*Mynd 4. För í vegg eftir rör úr eldstæði að bileggjaraofnum (GÓL2006-13-6).*

Ákveðið var að skilja eftir og hafa til sýnis umbúnað við skorstein. Miðast frágangur við eldstæði við það. Hið sama á við um merki eftir stigaop í loftinu, sem einhvern tíma hefur verið settur úr eldhúsi upp á loft.



*Mynd 5. Merki um umbúnað á vegg við eldstæði (GÓL2006-13-5).*

Í eldhúsi fundust ummerki um gólfhæð, sem var um 3 cm lægri en í stofu, en þar sjást einnig ummerki um gólfhæð. Einnig voru þar upphaflegir gólfbitar og gólfborð.



*Mynd 6. Horft inn í forstofu. Á veggnum til hægri sjást för eftir stigann upp á efri hæð. Viðgerður veggur og hluti af dyrakarmi inn í stofu er til vinstri (GÓL2006-13-9).*

### **Forstofa**

Vegna lélegrar undirstöðu undir vegg milli forstofu og stofu, seig veggurinn aðeins saman. Gert var við vegginn og fyllt upp í sprungu sem myndast hafði þar. Notuð var steypa að mestu. Veggurinn var ekki tekinn niður og hlaðinn upp aftur. Borað var gegn um vegginn fyrir strekkiteina í samræmi við teikningar, og undirstaðan styrkt með því að steypa klump norðan megin við vegginn, þannig að burðurinn hvílir á styrktarvegg sunnan megin. Vegna sigs veggjarins er hurðaropið mjórri að ofanverðu en að neðanverðu. Upphafleg breidd sést neðst í dyraopinu. Þegar dyraopið var múrað upp var miðað við efri hluta þess og er því dyraopið mjórri en í upphafi. Taka þurfti úr nýjum dyrakörmum, utanverðum til þess að koma þeim fyrir í opinu. - Innst í forstofunni eru nokkrir leirsteinar í gólfí, sem gætu verið vísbending um upphaflegt gólfefni og gólfhæð.



*Mynd 7. Múrsteinaröð í gólfí innst í forstofu (GÓL2006-13-11).*



Mynd 8. För eftir gólfborð í stofuvegg til vinstri við dyraop (GÓL2006-13-12).

### Stofa

Í stofunni sáust merki um upprunalega gólfhæð sem reyndist vera um 3 cm hærri en í eldhúsi. Þar sást greinilega hvar gólfborðin höfðu verið vegna þess að þau höfðu verið lögð fyrst og veggirnir síðan múrhúðaðir niður að þeim. Þess vegna mótar fyrir þeim í um 1 cm undir múrhúð veggjanna. Borðin virðast hafa verið um 3 cm að þykkt. Þau eru varðveitt og verða sett aftur á gólfíð.

Hæðin á dyrakarminum yfir gólfi réðist af hæð gólfborðanna í stofunni. Í vegginn í dyraopinu eru múraðir trékubbar sem karmarnir eru festir við.

Allar þrjár hurðirnar í austurhlið hússins eru jafnbreiðar, og aðeins mjórri en upphaflegu dyraopin, af framangreindum ástæðum.

Sólbekkir undir gluggum eru nýir og smíðaðir eftir teikningu Þorsteins Gunnarssonar.

Viðgerðir fóru ekki fram í öðrum herbergjum á neðri hæð.



Mynd 9. Dyrakarmaur í stofu og viðgerð umhverfis. Hægra megin sést hvernig tekið hefur verið úr karminum að ofanverðu, en að neðst er bil milli karms og veggjar. (GÓL2006-13-14)

### **Skraut á múrverki?**

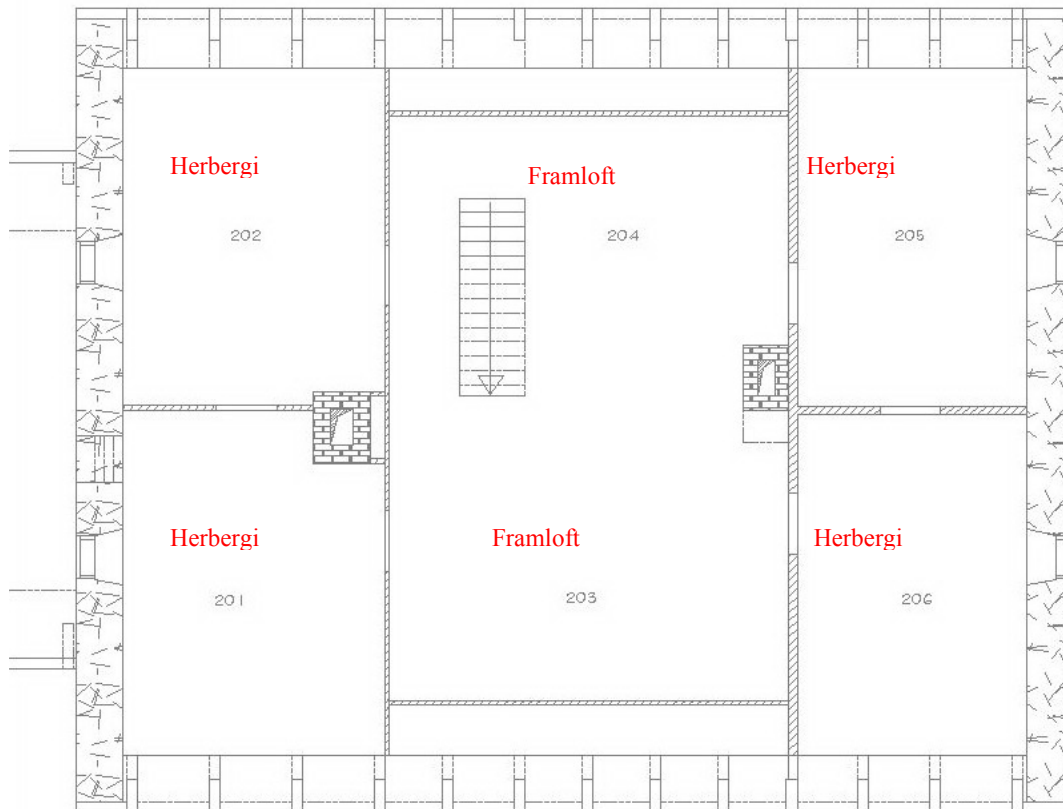
Þess má geta að í stofu og laboratoríum fundust ummerki um skrautfasa á hliðarbrúnum við veggskot á glugga. Fasarnir enda um 20 cm frá efri brún, eða í svipaðri hæð og hæðin er á dyraopum. Hugsanlega var eitthvað samræmi þarna á milli og e.t.v. hefur sambærilegur umbúnaður verið umhverfis dyraopin?

Við hurð úr stofu inn í laboratoríum er mjög slitinn kantur, hugsanlega eini varðveitti múrkantur við hurð í húsinu. Þar má sjá leifar af sléttum fösudum fleti. Vegna óvissu um útfærslu hans var ákveðið að rúnna allar brúnir við dyraop að þessu sinni.

### **Efri hæð**

Efri hæð skiptist nú með timburpili að endilöngu í austur- og vesturhluta. Þrjú rými eru í hvorum hluta fyrir sig. Herbergi til beggja enda og framloft fyrir miðju. Skilrúm milli herbergja höfðu öll verið fjarlægð fyrir viðgerðir. Píl í miðhluta, milli austur og vesturhluta framlofts og sem gæti verið frá 1790, á að fjarlægja og sameina þannig framloftið í eitt. Stigaop er úr forstofu upp á framloft í austurhluta á efri hæð.

Þar sem herbergin á efri hæðinni hafa fremur almenn heiti eru númer herbergja víða notuð hér til þess auðkenningar. Það auðveldar vonandi skilning á umfjöllun um einstök herbergi og á myndum sem teknar voru á efri hæð.



Mynd 10. Flatarteikning af efri hæð Nesstofu (P.G.).



## Herbergi 205 í suðausturhluta



Mynd 11. Skástífa og nýr veggur í herbergi 205.

Nýr skilveggur með bindingsverki var reistur milli suðaustursherbergis og framlofts. Allar skástífur eru nýjar. Nýir gluggar eru á suðurgafli og nýr bogi yfir gluggunum voru múraðir upp að þeim með steypu. Öll gluggaop höfðu verið stækkuð á efri hæð til þess að koma stærri gluggum fyrir, sem höfðu verið minnkaðir aftur í upphaflega stærð.

Nokkrar múrviðgerðir hafa verið gerðar á blettum á suðurgafli. Einnig var múrað upp í bil milli sperru og skarsúðar við suðausturgafli.



Mynd 12. Nærmynd af múr í glufum milli sperru og skarsúðar GÓL2006-13-17)



*Mynd 13. Brúnás og skástífa í herbergi 206 (GÓL2006-13-18).*

#### **Herbergi 206 í suðvesturhluta**

Settur var nýr brúnás í suðvesturherbergi. Múrað var upp í öll bil milli sperru og skarsúðar við suðvesturgafli.

Loftklæðning var tekin niður í báðum herbergjum í suðurhluta hússins. Borðin úr loftklæðningunni eru um 29 – 33 cm breið og negld með handsmíðuðum nöglum.

#### **Framloft 204, austurhluti**



*Mynd 14. Upptekið gólf í framlofti (204) að suðaustanverðu. Verið er að setja neðriborð sem vantaði í bil milli gólfbita (GÓL2006-13-23).*



Mynd 15. Þakið að austanverðu og nýjar skástífur á framlofti 204 (GÓL2006-13-24).

Gólfborð voru tekin upp í suðausturhluta framlofts. Ónýt borð í neðri hluta loftsins voru endurnýjuð, Nýjar skástífur voru settar á allar stoðir. Þær gömlu höfðu verið fjarlægðar og vantaði alveg.

Kvistur sem settur hafði verið á austurhliðina, líklega um 1900? hafði verið fjarlægður við viðgerð, líklega nálægt 1978 – 1980? Þá var sett ný skarsúð á suðausturhluta þaksins. Eldri viðgerð í gólfi við skorstein, úr litlum viðarbútum, verður lagfærð.



Mynd 16. Eldri viðgerð á timburgólfi í herbergi 202 sem á að lagfæra við skorstein. Leirkenndu efni hefur verið smurt á skorsteininn til að hreinsa hann. (GÓL2006-13-30).



*Mynd 17. Skarsúð og nýir endar á loftbitum á austurhlið framlofts 204 (GÓL2006-13-27).*

Gert var við fúa í loftbitum um 1980 og skipt um enda á þremur loftbitum. Nú var múrað í bilið á milli þeirra.

Skilveggur sem er eftir endilöngu húsi fyrir miðju verður fjarlægður að mestu. Hann er líklega frá þeim tíma er húsinu var skipt í tvær íbúðir. Núverandi stigi upp á loftið er ekki upphaflegur.

Stigi upp á efra loft var tekinn frá vegna framkvæmda. Aldur hans er óviss.



*Mynd 18. Timburpil sem skiptir framlofti í tvennt. Horft til austurs (GÓL2006-13-41).*

### Framloft 203, vesturhluti



Mynd 19. Upptekið gólf og gólfborð á framlofti, vesturhluta (GÓL2006-13-21).



Mynd 20. Burðarstoðir og nýjar skástífur á vesturhluta framlofts (GÓL2006-13-36).

Öll gólfborð voru tekin upp til að fjarlægja millilag úr leir, og koma þar fyrir lögnum.

Allar burðarstoðir og skástífur undir brúnás á miðju framlofti voru endurnýjaðar. Sponsað var í för eftir rafmagnsrör á brúnás og einnig á loftbitum í eldhúsi á neðri hæð.

### Herbergi 201 í norðvesturhluta

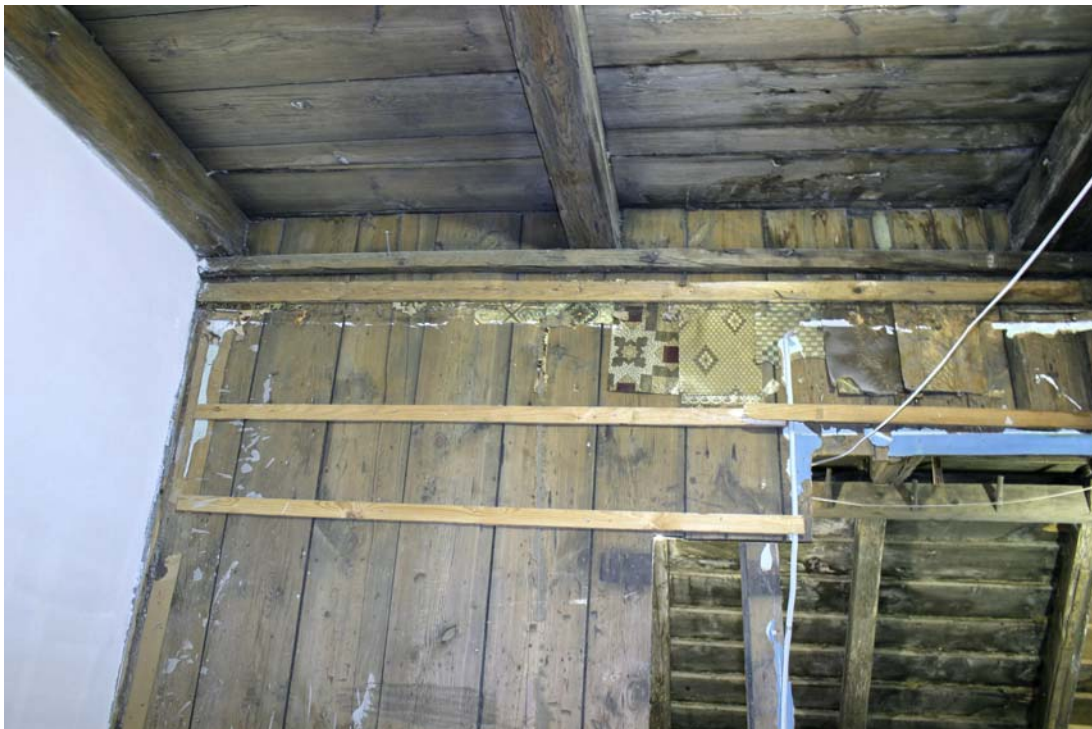
Gluggaop hafði verið stækkað til að koma fyrir stærri glugga og var settur nýr gluggi á norðvesturgafli, í upphaflegri stærð. Múrað var upp í gatið umhverfis hann með steypu. Nýr bogi var múraður fyrir ofan glugga. Bil milli skarsúðar og sperru við norðvesturgafli er þétt með torfi og netadræsnum. Þær verða fjarlægðar og múrfylling sett í staðinn að skarsúð.



Mynd 21. Múrverk og gluggi á vestanverðum norðurgafli (GÓL2006-13-37).



Mynd 22. Nærmynd af netadræsnum í bili milli skarsúðar og sperru (GÓL2006-13-38).



*Mynd 23. Veggfóðurbútar á þili í norðvesturherbergi (NJ).*

Nyrsti hluti timburþils milli vestur- og austurhluta fær að standa. Það er líklega frá upphafi hússins. Plötur höfðu verið klæddar á þilið. Þegar þær voru fjarlægðar komu í ljós allmargir litlir bútar af gömlu veggfóðri, ofarlega á þilinu. Bútararnir eru af ýmsum gerðum og virðast hafa verið veggfóðurprufur.

Á skorsteininum sem liggur upp í gegn um herbergið er múrhúð sem mun hafa verið sett á fyrir um 20 – 25 árum.



*Mynd 24. Nærmynd af veggfóðurbútum á þili norðvesturherbergis (GÓL2006-13-40).*

### **Herbergi 202 í norðausturhluta**

Gluggaop hafði verið stækkað til að koma fyrir stærri glugga og var settur nýr gluggi á norðausturgafli, í upphaflegri stærð. Múrað var upp í gatið fyrir ofan hann og við austurkant með steypu. Nýr bogi var múraður fyrir ofan glugga.

Bil milli skarsúðar og sperru við norðausturgafli hafði áður verið fyllt með múr, og í bilum þar sem sá múr hafði molnað var nú gert við hann og hann endurnýjaður.



*Mynd 25. Múrviðgerð við glugga á norðausturgafli (GÓL2006-13-35).*



*Mynd 26. Nærmynd af viðgerð á múrfyllingu í glufum milli sperru og skarsúðar við norðausturgafli. Ljósá múrfyllingin er ný, sú dökka er gömul. (GÓL2006-13-34).*